

HASZNÁLATI UTASÍTÁS

Smart központi porszívó

SMART



TARTALOMJEGYZÉK

1. FONTOS BIZTONSÁGI ELŐÍRÁSOK	4
2. BEVEZETÉS	5
ÁLTALÁNOS INFORMÁCIÓK.....	5
A PORSZÍVÓ.....	5
ADATTÁBLA.....	5
SZERVIZELÉSI INFORMÁCIÓK	5
A KÖZPONTI PORSZÍVÓ HASZNÁLATA.....	5
ELEKTROMOS HIBA ELLENI VÉDELEM	5
3. TELEPÍTÉS	6
A PORSZÍVÓ.....	6
FÖLDELÉSI UTASÍTÁSOK.....	6
4. MEGÓVÁS ÉS KARBANTARTÁS	7
A PORSZÍVÓ.....	7
SZŰRŐ.....	7
AZ ELDOBHATÓ SZŰRŐZSÁK CSERÉJE	7
A PORGYŰJTŐ TARTÁLY CSRÉJE.....	7
GÉGECSŐ	7
5. HIBAKERESÉS	8
6. ELEKTROMOS ÉS ELEKTRONIKUS BERENDEZÉSEK HULLADÁKAI	8

1. FONTOS BIZTONSÁGI ELŐÍRÁSOK

A PORSZÍVÓ HASZNÁLATA ELŐTT OLVASSA ÁT ALAPOSAN EZT A KÉZIKÖNYVET!

Elektromos készülékek használatakor mindig be kell tartani az alapvető biztonsági elővigyázatossági előírásokat, különös tekintettel többek között az alábbiakra. A porszívó használata előtt olvassa el az összes előírást!

MEGJEGYZÉS:

Az Ön központi porszívóját az illetékes hivatalok kizárólag száraz piszok eltakarítására jegyezték be és hagyták jóvá. A részleteket megtalálhatja az adattáblán. Az elektromos áramütés kockázatának csökkentése végett **NE HASZNÁLJA** a porszívót nedves felületeken!

VIGYÁZAT - VESZÉLY!

A porszívót szervizelés és tisztítás előtt mindig válassza le az elektromos csatlakozóaljzatról.

FIGYELEM – AZ ÉGÉSI SEBEK, TŰZVESZÉLY, ÁRAMÜTÉS ÉS SZEMÉLYI SÉRÜLÉSEK

KOCKÁZATÁNAK CSÖKKENTÉSE ÉRDEKÉBEN:

- A porszívó zsinórját tartsa távol a forró, fűtött felületektől.
- Ne hagyja, hogy a porszívót játéknak használják. Gyermekek általi vagy közelükben történő használatkor alaposan oda kell figyelni!
- A porszívót csak a kézikönyvben leírt célokra használja. (A gyártó által nem javasolt tartozékok használata tüzet, elektromos áramütést, sérülést vagy a rendszer komponenseinek károsodását okozhatja.)
- Soha ne porszívózzon sérült hálózati vezetékkel vagy csatlakozódugóval, vagy ha a porszívó nem az elvárható módon működik, leejtették, megsérült. A javításra kérje fel hivatalos képviselőjét.
- Ne emelje fel vagy húzza maga után a porszívót a tápkábelnél fogva, ne használja a zsinórt fogantyúként.
- Soha ne húzza ki a konnektor dugóját a vezetéknél fogva. A csatlakozóról való leválasztáshoz a dugót fogja meg erősen, ne a zsinórt húzza.
- Ne helyezzen semmilyen tárgyat sem a porszívó nyílásaiba. Ne porszívózzon úgy, hogy bármelyik nyílás el van zárva; tartsa a porszívót tisztán portól, szöszöktől, szőrtől, illetve minden mástól, ami csökkentheti a légáramlást.
- Ügyeljen rá, hogy hajszálok, lenge ruházat, az arc, az ujjak és egyéb testrészek ne kerüljenek közel a nyílásokhoz.
- Ne szívjon fel cigarettát, forró hamut, gyufát vagy hasonló anyagokat.
- Soha ne használja a porszívót behelyezett szűrő és/vagy porzsák nélkül.
- A dugó kihúzása előtt kapcsolja ki az összes vezérlő funkciót.
- Soha ne érjen nedves kézzel a dugóhoz, a vezetékhez vagy a porszívóhoz.
- Ne használja a porszívót nedves felületeken.
- A lépcsők, feljárók takarításakor különösen figyeljen oda.
- Ne szívjon fel olyan éghető vagy gyúlékony folyadékokat, mint a benzin, ne használja a porszívót ott, ahol ilyen anyagok lehetnek
- Csak megfelelően földelt aljzathoz csatlakoztassa a porszívót. (Olvassa el a földelési utasításokat.)
- Ne fedje le a motorfedélen lévő szellőzőnyílásokat a porszívó tetején. A szellőztető légáram hiánya a motor túlmelegedéséhez vezet.
- Ne helyezze a porszívót magas hőmérsékletű környezetbe vagy meg nem közelíthető helyre, például a padlástérbe vagy egy szerelőjratba.
- A porszívót a padlótól, a plafontól és az összes szomszédos oldalfaltól legalább 31cm távolságra szerelje fel, hogy a motor megfelelően szellőzhessen.
- Ne használjon nem megfelelő áramereltheségű hosszabbítót vagy aljzatot.

ŐRIZZE MEG EZEKET AZ UTASÍTÁSOKAT!

2. BEVEZETÉS

Gratulálunk! Ön most már egy Smart központiporszívó-rendszer, a legmodernebb takarítókészülék büszke tulajdonosa. Mondjon búcsút a régmódi takarítóeszközöknek. Többé sosem kell súlyos, nehézkes porszívót maga után rángatnia. A Smart központiporszívó-rendszer megváltoztatja takarítási szokásait. Használata egyszerű és sokoldalú. A porszívó halk és pormentes. Segítségére lesz a porszívózásból eltüntetni a robotolást, mellette tisztább, egészségesebb beltéri környezetet biztosít az Ön számára. Mielőtt használatba veszi saját Smart központiporszívó-rendszerét, alaposan olvassa át ezt a kézikönyvet. Ha megtanulja helyesen használni ezt a rendszert, az hozzásegíti majd Önt sokévnyi gondtalan takarításhoz.

ÁLTALÁNOS INFORMÁCIÓK

A központi porszívó rendszer kialakítása a száraz háztartási piszok és por felszívását célozza meg. Kerülje a kemény vagy éles tárgyak felszívását, különben a gégecső vagy a műanyag cső megsérülhet vagy eltömődhet.

Ez a kézikönyv tartalmazza a porszívó otthonába történő telepítésének utolsó lépéseit. Szerepelnek még benne a karbantartáshoz és hibakereséshez szükséges információk, arra a kevéssé valószínű esetre gondolva, ha a porszívóval gond lenne.

Ha a telepítésről további információkat szeretne kapni, vagy tájékoztatást kér a termékről, a pótalkatrészekről, a szervizelésről, a jótállásról vagy bármi egyébről, kérjük, hogy vegye fel a kapcsolatot a helyi hivatalos képviselővel / márkakereskedővel.

A PORSZÍVÓ

Az Ön porszívója 230/240 volt feszültségen működő motorral van felszerelve, és el van látva túlterhelés elleni védelemmel, amely nullázható, ha a motor túl lett terhelve és emiatt az áramkör megszakadt. Ne aggódjon, ha némi piszok vagy szősz tapad a szűrőre, ez normális. Ezzel együtt a szűrőt időnként ellenőrizni kell, meggyőződni arról, hogy nincs-e átlukasztva vagy elszakadva. A porgyűjtő tartályt évente általában 3-4 alkalommal kell üríteni a használat mértékétől függően. A legjobb eredmény eléréséhez ürítse a tartályt, amikor az nagyjából félig megtelik. Bármilyen elszört piszok gyorsan felszívható a gégecsövet a legközelebbi falicsatlakozóba dugva. A porszívó a rászert BE/KI gombbal indítható és állítható le. A készülék egyetlen darabja sem igényel kenést.

ADATTÁBLA

A vezérlőpanelen vagy a motorfedélen elhelyezett adattábla feltünteti a készülék típusát, modelljét és sorozatszámát. Ha szervizelésről érdeklődik, a gyors és teljes körű információnyújtás érdekében mindig ezekre a számokra hivatkozzon.

SZERVIZELÉSI INFORMÁCIÓK

A kezében tartott füzetben szereplő információk útmutatóként szolgálnak a rutinszerű karbantartáshoz. További tájékoztatásért vegye fel a kapcsolatot a legközelebbi hivatalos képviselővel / márkakereskedővel.

A KÖZPONTI PORSZÍVÓ HASZNÁLATA

A használatához egyszerűen csúsztassa be a gégecsövet az egyik kényelmes, kézre álló falicsatlakozóba. A gégecsövön lévő fémgűrű zárja a kitesztelt elektromos áramkört, ez pedig működésbe hoz egy relét és beindítja a rendszerben a porszívót. A porszívó kikapcsolásához egyszerűen húzza ki a gégecsövet a csatlakozóból.

MEGJEGYZÉS

A gégecső kihúzásakor javasolt a csatlakozó fedelét néhány másodpercig nyitva tartani, amíg a szívóhatás eléggé le nem csökken.

A falicsatlakozóban biztonsági okokból egy kitesztelt áramkör működik. A porszívó maga szabványos 230/240 V-os hálózati feszültségre működik. Elérhetők olyan opcionális gégecsövek is, ahol a BE/KI kapcsoló a fogantyún van.

MEGJEGYZÉS

Az említett opcionális gégecsövek valamelyikének használatakor fontos a bedugáskor megfelelően irányba állítani a gégecsövet a falicsatlakozóval, különben a készülék megsérülhet!

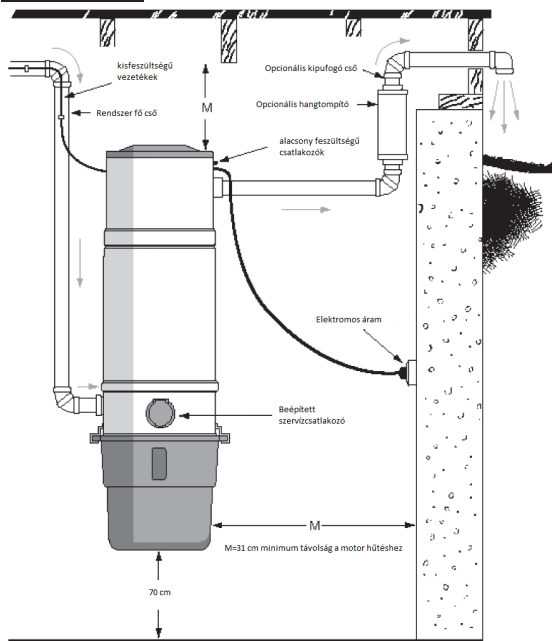
ELEKTROMOS HIBA ELLENI VÉDELEM

A központiporszívó-rendszer olyan funkciókkal rendelkezik, amelyek figyelik a következő működési üzemi szinteket: Váltóáramú tápfeszültség, áramfelvétel és PCB panel hőmérséklet. Ha a feszültség szint a normál üzemi szint alá vagy fölé esik, az áramfelvétel magas vagy a rotor elakad, a porszívó nem működik. Ebben az esetben a BE/KI gombhoz legközelebb eső LED addig villog, amíg a problémát nem orvosolják. Ha a hiba nem szűnik meg, vegye fel a kapcsolatot az Önhöz legközelebb eső hivatalos szervizközponttal. Ha az áramköri panel hőmérséklete megemelkedik, a porszívó üzemi állapotára válik és a LED kijelző kikapcsol, illetve az LCD kijelzős modelleknél a képernyő villogni kezd. Ha ilyen probléma adódik, nyomja meg a BE/KI gombot, húzza ki a gégecsövet vagy várjon, amíg a hőmérséklet lecsökken.

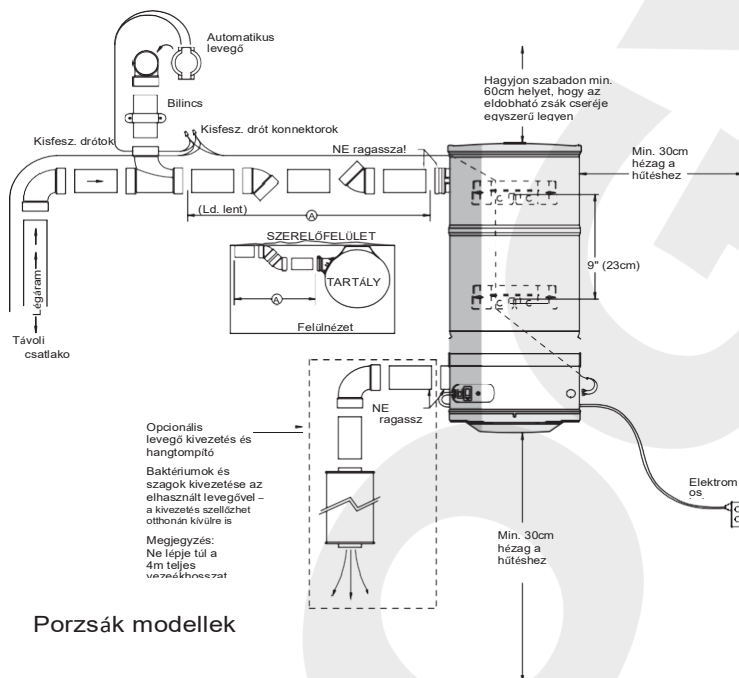
Áramkimaradás esetén a porszívó visszaáll az azt megelőző állapotában, amikor az áramszolgáltatás helyreáll. Ha például be van dugva egy gégecső és a gégecsövön a kapcsoló a BE állásban van, vagy egy standard gégecső van bedugva egy falicsatlakozóba, akkor a porszívó újraindul. Ha viszont a porszívót az áramkimaradás előtt a készüléknél kapcsolták be, akkor a porszívó nem indul újra.

3. TELEPÍTÉS

PORSZÍVÓ



1. ábra - porszívó telepítése



Porszák modellek

A porszívó egy a falra csavarozott szerelőkonzolon lóg. A konzol alsó csavarjai nagyjából 122cm-rel legyenek a padló felett a portartály kényelmes eltávolításához. A motor megfelelő hűtéséhez legalább 31 cm távolság legyen a porszívó és a plafon között. (Ld. az 1. ábrát.) Vakolt vagy panel falra való szereléskor ügyeljen a csavar használatára. Betonfalra szerelés esetén fúrjon lyukakat a falba egy fúrógéppel és helyezze be az alkalmas rögzítő karmokat. Csúszásztassa le a csőrendszerrel együtt beszerelt kiszívóvezetékek drótoit. Kösse össze a drótoit a porszívó hátoldalán lévő rugóra szerelt csatlakozókat. Csatlakoztassa a főcsövet a porszívó bal oldalához a csomagban található konnektorral és bilinccsel. Ne cementsze ezt a csatlakozást a porszívóhoz, ha később esetleg szándékában áll majd azt eltávolítani.

A készülék kimenő légárama kivezethető a szabadba a füst és a baktériumok kizárására. Az optimális zajcsökkentés érdekében is ez a jó megoldás. Ne engedje a porszívó kilépő levegőjét falba, plafonba vagy egy épület zárt, rejtett részébe. Ikermotoros készülékekhez használjon két szellőzővezeték.

MEGJEGYZÉS

A porszívón található BE/KI gomb csak a porszívón lévő levegő csatlakozó számára szolgál. Az összes többi csatlakozó automatikusan lép üzembe, amikor a gégecső vége bekerül a falicsatlakozóba. A tápkábel egyik végén egy háromágú csatlakozóaljzat van. Ezt kell bedugni a porszívón lévő csatlakozó párjába. A tápkábel másik végét dugja a falon lévő elektromos csatlakozó aljzatba.

VEZETÉKEZÉS: Ellenőrizze a helyi rendelkezéseket, de ne használjon #12-2-nél kisebb földelt vezetéket. A porszívó tápkábelét egy alkalmas elektromos csatlakozóba dugja be. Győződjön meg róla, hogy a hálózati feszültség elbírja-e a 20 amper terhelést.

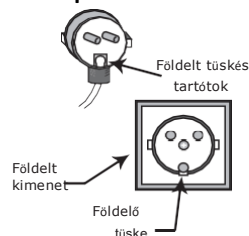
FÖLDELÉSI UTASÍTÁSOK

Az Ön által használt porszívót földelni kell. Ha a készülék meghibásodik vagy elromlik, a földelés gondoskodik a legkisebb ellenállást képviselő útról az elektromos áram számára az áramütés kockázatának csökkentésére. Ez a készülék fel van szerelve egy vezetékkel földelő dugóval. A dugót csatlakoztatni kell egy az összes helyi rendelkezéseket és szabályzatot kielégítő, megfelelően telepített és földelt aljzatba.

FIGYELEM!

A készülék földelésének helytelen kialakítása az elektromos áramütés kockázatával járhat. Ha kétségei vannak a csatlakozó földelésének megfelelő bekötéséről, ellenőriztesse azt egy szakképzett villanszerelővel vagy más szakemberrel. Ne alakítsa át a készülékkel járó, a csomagban lévő dugót. Ha az nem illik bele a csatlakozóba, szereltesse fel a megfelelő csatlakozót egy képesített villanszerelővel. Ez a készülék 230/240 volt (a helyes feszültség értéket megtalálja az adattáblán) névleges feszültségű, az alábbi rajzon szereplőhöz hasonló dugóval rendelkező földelt hálózatról működik. Ügyeljen rá, hogy a készülék egy a csatlakozó dugójának megfelelően konfigurált aljzatba csatlakozzon. Használata nem igényel adaptert.

- ✗ Ha a tápkábel sérült, csak az eredeti gyártó által készített vezetéket cserélje ki.
- ✗ Ellenőrizze, hogy a porszívó BE/KI gombja és az összes falicsatlakozó üzemképes-e.
- ✗ Ez a porszívó csak háztartási célú használatra szánt.



4. MEGÓVÁS ÉS KARBANTARTÁS

PORSZÍVÓ

- A motor nem szorul kenésre. A csapágycak véglegesen lezártak és tartósan kentez.
- A motorkeféket hivatalos képviselőjének 500 üzemóra után ellenőrizni kell.
- A porszívó tiszta, puha ronggyal pormentesre törölhető.



VIGYÁZAT – VESZÉLY!

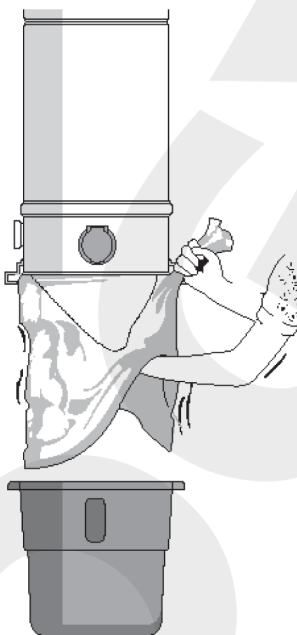
Ne használjon folyékony tisztítószerrel vagy vizet, mert az az elektromos áramütés kockázatát vonja maga után.

- Ne bolygassa meg a porszívót. Ne rakjon semmit a porszívó tetejére, mert az akadályozhatja a motor szellőzését és annak túlmelegedését okozhatja.
- Ne próbáljon meg felszívni semmit, ami ne fér át a takarítófejen vagy a gégecső végén. Ne használja a rendszert építési törmelék, silt felszívására.
- Ne csatlakoztasson semmi mást sem a rendszer elektromos tápforrásához. Ügyeljen rá, hogy a megfelelően méretezett, védett áramkört használja porszívója elektromos szükségleteire. A helyes méretet egyeztesse hivatalos képviselőjével.
- Ha kihúzta a gégecsövet a csatlakozóból, tartsa nyitva pár másodpercig a csatlakozó fedelét, hogy a piszkok kiürülhessen a szívócsövekből, utána pedig ne feledkezzen meg a porszívó kikapcsolásáról sem.
- A megfelelő tisztító hatás érdekében egyszerre csak egy csatlakozót használjon.
- Ha bármikor szervizelésre van szükség, a javítást végeztesse hivatalos képviselőjével.

SZŰRŐ

A szűrő tartós használatú és öntisztító. Ha mégis tisztításra szorulna, csak kövesse ezt az 5 egyszerű lépést:

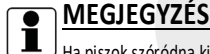
1. Vegye ki a portartályt.
2. Tekerjen egy nagy műanyag szemeteszsákot a porszívó alsó részé köré, szorosan egy helyben tartva - (mint a rajzon).
3. Markolja a zsákon keresztül a szűrő alján található bevarrt súlyt (az ábra szerint) és rázza meg erősen. Piszkok hullik a zsákba.
4. Óvatosan távolítsa el a műanyag zsákot a porszívóról. Utána ürítse a tartály tartalmát is a zsákba.
5. Helyezze vissza a portartályt a porszívóba. Ne felejtse el, hogy az összes szétszórt piszkot könnyedén felszívhatja, ha a gégecsövet rákötö a porszívó csatlakozójára és beindítja a készüléket a manuális kapcsolóval.



AZ ELDOBHATÓ SZŰRŐZSÁK CSERÉJE

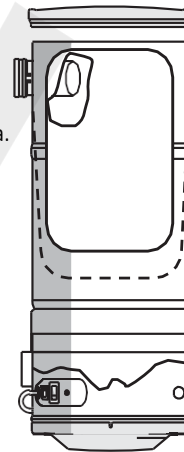
A zsák cseréje előtt mindig kapcsolja ki a porszívót.

1. Vegye le a porszívóról a tetejét fedő lemezt.
2. Távolítsa el a szűrőzsákot a műanyag csőről lassan mozgatva.
3. Dobja ki a szűrőzsákot a szemétkébe.
4. Húzza rá az új szűrőzsákot a műanyag csőre, amíg az teljesen elfedi a száját.
5. Helyezze vissza a felső fedőlemezt.



MEGJEGYZÉS

Ha piszkok szóródnak ki, azt könnyen felszívhatja, ha a gégecsövet betolja a legközelebbi automata fali csatlakozóba



A PORGYŰJTŐ TARTÁLY ÜRÍTÉSE

Egy átlagos otthon véve a porgyűjtő tartályt 3 havonta kell kiüríteni. Ugyanakkor a lehető legjobb teljesítmény eléréséhez javasoljuk a tartály kiürítését, mikor vagy mielőtt az félig megtelik.

1. A portartály kiürítése előtt győződjön meg róla, hogy a porszívó üzemen kívül legyen.
2. Vegye a porgyűjtő tartályt a porszívóból.
3. Ürítse a piszkot a többi szemét mellé a hulladék közé.
4. Rakja vissza a porgyűjtő tartályt a porszívóba és rögzítse.

GÉGECSŐ

Az optimális hatás eléréséhez a gégecsövet 5°C feletti hőmérsékleten kell használni és tárolni. Használaton kívül mindig lógassa fel a gégecsövet a csomagban található akasztó segítségével. Elrakás előtt vegye le a gégecső fogantyúját a teleszkópos csőről. **NE TARTSA VAGY TÁROLJA** a gégecsövet közvetlenül ráeső napfénynek kitéve.

5. HIBAKERESÉS

Helyzet	Teendő
SZÍVÓHATÁS RÉSZLEGES ELVESZTÉSE	Tisztítsa ki a porgyűjtő tartályt. Vizsgálja meg és tisztítsa meg a szűrőt. (Ld. Szűrő a Megóvás és karbantartás szakaszban). Helyezze vissza a tartályt.
	Kapcsolja be a porszívót a BE/KI gombbal. Utána ellenőrizze a szívóhatást minden egyes csatlakozónál. Ha a szívóerő nem mindenhol egyforma, akkor a vezeték részben eltömődött. A rendszer bedugult részének megkeresésére induljon el a porszívóhoz legközelebbi csatlakozástól és figyelje a szívóhatást. Folytassa a keresést az összes soron következő csatlakozón addig, amíg meg nem találja azt, ahol a szívóerő elveszik. A dugulás az előző és az éppen vizsgált csatlakozó között lesz. Eltávolításához óvatosan csúsztasson be egy kábelvezetőt a csatlakozóba és nyomja át az akadályt. További lehetőségként egy másik porszívóval megfordíthatja a szívóáramlást a rendszerben a dugulás eltávolítására. Ha egyik módszer sem jár sikerrel, hívja a márkakereskedőjét.
	Hivatalos képviselőjével ellenőriztesse a motor alatti tömítést és a tömítést a portartály és a felső henger érintkezésénél.
SZÍVÓHATÁS TELJES MEGSZŪNÉSE (a motor közben működik)	Ellenőrizze, hogy a gégecső nincs-e eltömődve. Dugja be a gégecsövet a falicsatlakozóba. Ha néhány csatlakozót kipróbálva sincs szívóhatás a gégecsővön keresztül, akkor a dugulás a csőben van.
	Eltávolítására toljon be egy kábelvezetőt (drótot) vagy egy kerti locsolócsövet a gégecsőbe, vigyázva arra, hogy ne hogy átllyukassa. Próbálkozhat azzal is, hogy a dugulás elmozdításához megfordítja a szívás irányát a gégecsőben úgy, hogy a teleszkópos cső végét bedugja a porszívó belépő csatlakozójába. Indítsa be a porszívót a manuális kapcsolóval és zárja le az elérhető légteret a gégecsövet szorosan tartva. A szívóhatást gátló dugulás gyorsan el lesz távolítva.
	Indítsa be a porszívót a BE/KI gombbal és kövesse az előző szakasz #2 pontjában leírt eljárás lépéseit. Ez esetben viszont – ha az összes falicsatlakozón teljesen megszűnik a szívóhatás, és a probléma a rendszer dugulása., akkor az a porszívó és az első falicsatlakozó között található.
A MOTOR NEM INDUL	Ellenőrizze a házában lévő elektromos panelek biztosítékait és kismegszakítóit (a kioldó kapcsolókat).
	Húzza ki a porszívó dugóját a csatlakozó aljzatból, majd vizsgálja meg, hogy valamelyik falicsatlakozóban vagy a kifeszültségű csatlakozásokban nincsenek-e meglazult, levált drótok, vezetékek.
	Ha porszívóján van ellenőrző fényjelzés, akkor a zöld fény azt jelzi, hogy a készülék hálózati feszültsége helyes, a kifeszültségű kör pedig árammal látja el a csatlakozókat. Ha a fény világít, de a motor csak a BE/KI gombbal indul, a csatlakozókon viszont nem, a gondot a falicsatlakozók szakadt kifeszültségű vezetéke jelenti. Hívja a hivatalos képviselőjét.
	Ha a zöld fény villog vagy nem gyullad ki, a motor pedig nem indul, elképzelhető, hogy a porszívó túl magas vagy túl alacsony hálózati feszültség, túl nagy áramfelvétel vagy esetleg egy beragadt rotor miatt hibát jelzett. Az is lehet, hogy a készüléket egy kifeszültségű csatlakozáson állították (pl. fogantyú, személtápat adapter, stb.) a BE állásba. A probléma megoldásához tegye az alábbiakat: <ul style="list-style-type: none"> a. Győződjön meg róla, hogy az összes fogantyú és személtápat adapter a KI állásban van-e. b. Húzza ki a porszívó zsinórját a fali csatlakozó aljzatból, majd dugja ugyanoda vissza. c. Nyomja meg a porszívón a BE/KI gombot.
A MOTOR NEM ÁLL LE	Nézze meg minden falicsatlakozóban, hogy a kifeszültségű érintkezők nincsenek-e akadályoztatva. Ha szabad szemmel nem észlel semmi rendellenességet, húzza ki a porszívó zsinórját a csatlakozó aljzatból és vegye fel a kapcsolatot a legközelebbi szervizállomással / képviselővel.
AUTOMATIKUS LEÁLLÁS	Arra a kevésbé valószínű esetre nézze, ha a készülék véletlenül a BE állapotban, bekapcsolva marad, a központi porszívó fel van szerelve egy védelemmel, amely automatikusan kikapcsolja a készüléket, megvédve a porszívót a motorhibától. A védelem egy 30 perces időkapcsolóval van ellátva, amely 30 perc folyamatos működés után automatikusan a KI állásba kapcsolja a porszívót. Az újraindításhoz húzza ki a gégecsövet a falicsatlakozóból, dugja vissza, erre a porszívó ismét elindul. Ha porszívója fogantyúján van BE/KI kapcsoló, az időkapcsoló nullázásához állítsa a kapcsolót a KI aztán a BE állásba.

6. ELEKTROMOS ÉS ELEKTRONIKUS BERENDEZÉSEK HULLADÉKAI

A terméken vagy annak csomagolásán ez a szimbólum azt jelzi, hogy a terméket nem szabad háztartási hulladékként kezelni. Ehelyett el kell szállítani az elektromos és elektronikus berendezéseket átvéető és újrahasznosító kijelölt gyűjtőpontra és ott le kell adni. Azáltal, hogy gondoskodik ennek a terméknek a helyes elhelyezéséről, Ön segít megelőzni a környezetre és az emberi egészségre esetlegesen káros következményeket, amelyek egyébként felléphetnének a termék nem megfelelő hulladékként való kezelése miatt. A termékről részletesebb információkat kaphat a helyi hulladékgazdálkodási szolgáltatótól vagy az üzletből, ahol a terméket megvásárolta.

